



Türkiye Cumhuriyeti
MALİYE BAKANLIĞI

**SAKARYA DEFTERDARLIĞININ
ARALIK 2015 YILI FAALİYET RAPORU**

İÇİNDEKİLER

YÖNETİCİ SUNUŞU	
I- GENEL BİLGİLER	3
A- Misyon	3
B- Yetki ve Sorumluluklar	3
1- Defterdar	3
2- Defterdarlık Birimleri	3
a) Muhakemat Birimleri	3
b) Muhasebe Birimleri	4
1-Muhasebe Müdürlüğü	4
2- Saymanlık Müdürlükleri	4
3- Malmüdürlükleri	4
c) Milli Emlak Birimleri	4
d) Personel Müdürlükleri	4
C-Örgüt Yapısı	5
D-İdareye İlişkin Bilgiler	5
1- Hizmet Binaları	5
2- Lojman Durumu	6
3- Araç Durumu	6
4- Bilgi ve Teknolojik Kaynaklar	6
II- FAALİYETLERE İLİŞKİN BİLGİLER	7
A-Muhasebe İşlemleri	7
Tablo 1- Bütçe Giderlerinin Türlerine Göre Dağılımı	7
Tablo 2- Bütçe Giderlerinin Birimlere Göre Dağılımı	8
Tablo 3- Gelirlerin Giderleri Karşılama ve İl Toplam Geliri İçindeki Oranı	9
Tablo 4- Maaş Ödenen Personel ve Yevmiye Sayıları	10
Tablo 5- Döner Sermaye İşlemleri	11
B-Millî Emlak İşlemleri	12
Tablo 6 - Taşınmaz Mallar Bilgi Formu	12
Tablo 7 – Millî Emlak Gelirleri Tablosu	13
Tablo 8–2/B Taşınmazları Bilgi Formu	14
C-Muhakemat İşlemleri	15
Tablo 9 - Hazine Davaları ve Sonuçlanan Dava- İcra Sayısı	15
Tablo 10 - Merkez Ve Bağlı İlçelerde Hazine İle İlgili Davaların Mahkemelere Göre Dağılımı	16
D-Personel İşlemleri	17
1) Kadro ve Personel Durumu	17
Tablo 11 – Dolu Boş Kadro Durumu	18
Tablo 12 – Unvan Bazında Personel Durumu	19
Tablo 13 – Cinsiyet Durumu	20
Tablo 14 – Öğrenim Durumu	20
Tablo 15 – Yaş Durumu	20
Tablo 16– Hizmet Durumu	21
2) Eğitim Faaliyetleri	21
Tablo 17 – Eğitim Faaliyetleri Tablosu	21
3) Sosyal Tesis Faaliyetleri	21
Tablo 18- Sosyal Tesisler Tablosu	22
E-Denetim İşlemleri	22
III- PERFORMANS VE DEĞERLENDİRME	23
a) Muhasebe Birimlerimizce yapılan çalışmaların değerlendirilmesi	23
b) Millî Emlak Birimlerimizce yapılan çalışmaların değerlendirilmesi	25
c) Muhakemat Birimlerimizce yapılan çalışmaların değerlendirilmesi	28
d) Personel Birimlerimizce yapılan çalışmaların değerlendirilmesi	28
Tablo 18 – İKEP İzleme Formu	29
IV – STRATEJİK AMAÇLAR VE HEDEFLER	30
A-İdarenin Amaçları	30
B- Temel Politikalar ve Öncelikler	30
C- 2015 Yılı Hedefleri	30
V – SORUN VE ÖNERİLER	32
İÇ KONTROL GÜVENCE BEYANI	33



YÖNETİCİ SUNUŞU

Kamu hizmetlerinin verimli, sağlıklı, düzenli ve zamanında gerçekleştirilmesinin şartlarından biri de hizmeti yürüten kurumun teşkilat ve işleyiş yapısının yetkililer ve kamuoyuna sunulmasıdır. Kamu kaynaklarını kamu için kullanan her kurumun bunun sonuçlarını da kamuoyu ile paylaşması şeffaf yönetim anlayışının bir sonucudur.

Defterdarlığımızın iş ve işlemlerinin dönemler itibariyle değerlendirilmesi, yaşanan problemlerin tekrarlanmaması için gerekli tedbirlerin alınması, iyileştirme veya geliştirmeye muhtaç alanların (risk alanları) tespit edilmesi, hazine taşınmazlarının ülke ekonomisine kazandırılması, hedeflerin belirlenmesi amacıyla hazırlanan raporumuzda Sakarya Defterdarlığı ve bağlı birimlerinin genel durumları, çalışmaları, hedefleri ve sorunları ayrıntılı olarak yer almaktadır.

Maliye Bakanlığı taşra teşkilatı olan Defterdarlığımız, Bakanlığımız Teşkilat ve Görevleri Hakkındaki 178 sayılı Kanun Hükmünde Kararnameye göre; Devletin hesaplarını tutmak, Devlete ait malları yönetmek, Devletin hukuk danışmanlığını yapmak, personelin özlük işlemleri ile eğitim programlarını uygulamak üzere örgütlenmiş bulunmaktadır.

Bakanlığımızca belirlenen stratejik amaçlar doğrultusunda, çalışanların ve hizmet sunulan kişi ve kuruluşların beklenti ve önerilerini dikkate alarak, hızlı, güvenilir, doğru ve güler yüzle hizmet sunulmasını, hizmet sunumunda kaliteyi, etkinliği, verimliliği hedef alan; kurumun bütün üyelerinin katılımını sağlayan, ekip çalışmasını öngören, hataları düzeltici değil önleyici yaklaşımı esas alan, kurumun bütün üyelerine ve topluma maksimum yarar sağlayan ve süreklilik arz eden çağdaş bir yönetim kültürü oluşturulmasına çalışılmaktadır.

Bakanlığımızın misyon ve vizyonuna uygun şekilde, stratejik amaç ve performans hedeflerine ulaşmak için gerek bakanlığımız birimleri ve gerekse ilimizdeki kamu kurum ve kuruluşları ile koordineli olarak Defterdarlığımızın tüm personeli her türlü gayreti göstermektedir.

Bu vesile ile işbirliği ve desteğini esirgemeyen bakanlığımızın tüm birimlerine başta Valiliğimiz olmak üzere ilimizdeki tüm kamu kurum ve kuruluşlarına ve Defterdarlığımız personeline çalışmalarından dolayı teşekkür ederim.

Mustafa CEYLAN
Defterdar

I- GENEL BİLGİLER

A- Misyon

Misyonunu; Maliye politikasını tüm paydaşlarla birlikte katılımcı bir anlayışla geliştiren, uygulayan ve izleyen bir Maliye Bakanlığı olarak belirleyen Bakanlığımız ilke ve hedefleri doğrultusunda; katılımcı, tarafsız, saydam bir anlayışla çağdaş hizmet standartlarını gerçekleştiren, kullanımında bulunan kamu kaynaklarını en etkin ve verimli bir şekilde kullanabilen, uygulamayı takip eden ve denetleyen bir Defterdarlık.

B-Yetki, Görev ve Sorumluluklar :

Maliye Bakanlığı taşra teşkilatı olan Defterdarlığımız, Bakanlığımız Teşkilat ve Görevleri Hakkındaki 178 sayılı Kanun Hükmünde Kararnameye göre; Devletin hesaplarını tutmak, Devlete ait malları yönetmek, Devletin hukuk danışmanlığını yapmak, personelin özlük işlemleri ile eğitim programlarını uygulamak üzere örgütlenmiş bulunmaktadır.

Defterdarlığımız, bağlı birimler ve görevleri aşağıda belirtilmektedir.

1 –Defterdar Defterdar, bulunduğu il’de Maliye Bakanlığının en büyük memuru ve il ve bağlı ilçeler teşkilatının amiri olup, işlemlerin kanun hükümlerine göre yürütülmesi, denetlenmesi, merkez ve taşradan sorulan soruların cevaplandırılması, kanuna aykırı hareketi görülenler hakkında takibatta bulunulması, atamaları il’e ait merkez ve bağlı ilçeler maliye memurlarının sicillerinin tutturulması ile görevli ve sorumludur.

2- Defterdarlık Birimleri

a) Muhakemat Birimleri : Muhakemat birimleri, muhakemat müdürlükleri ve müdürlük olmayan yerlerde Hazine avukatlığı servisinden oluşur. Başhukuk Müşavirliği ve Muhakemat Genel Müdürlüğünün görevlerinin il ve ilçeye ilişkin olanlarını muhakemat müdürlükleri ve Hazine avukatlıkları yürütür.

b) Muhasebe Birimleri

1) Muhasebe Müdürlüğü : Muhasebe müdürlüğü il’deki veya bakanlığın görevlendirmesi halinde il dışındaki genel bütçeli dairelerin saymanlık hizmetlerini yürütürler. Ayrıca görev alanındaki her tür saymanlığın bakanlığa göndereceği dönem sonu ve diğer hesap bilgilerini toplar, kontrol ederek, belirlenen usul ve esaslara göre merkeze gönderirler. Saymanlıklar arasında koordinasyonu ve uygulama birliğini sağlamak üzere defterdar adına belirlenecek görüş ve önerileri hazırlar. Yetkili mercilere hesap vermekten sorumludurlar.

2) Saymanlık Müdürlükleri : Saymanlık müdürlükleri, buldukları yerde bölge müdürlüğü ve başmüdürlük şeklinde örgütlenmiş olan daireler ile askeri birimlerin ve diğer dairelerin saymanlık hizmetlerini yerine getirirler. Saymanlık müdürleri yetkili mercilere hesap vermekten sorumludurlar.

3) Malmüdürlükleri : Malmüdürlüğü, vezne ve muhasebe servisleri ile gereken yerlerde tahakkuk, tahsilat, milli emlak ve muhakemat servislerinden oluşur. Malmüdürü ilçe maliye teşkilatının amiri olup, işlemlerin mevzuata uygun olarak yürütülmesini sağlar. Malmüdürleri yetkili mercilere hesap vermekten sorumludurlar.

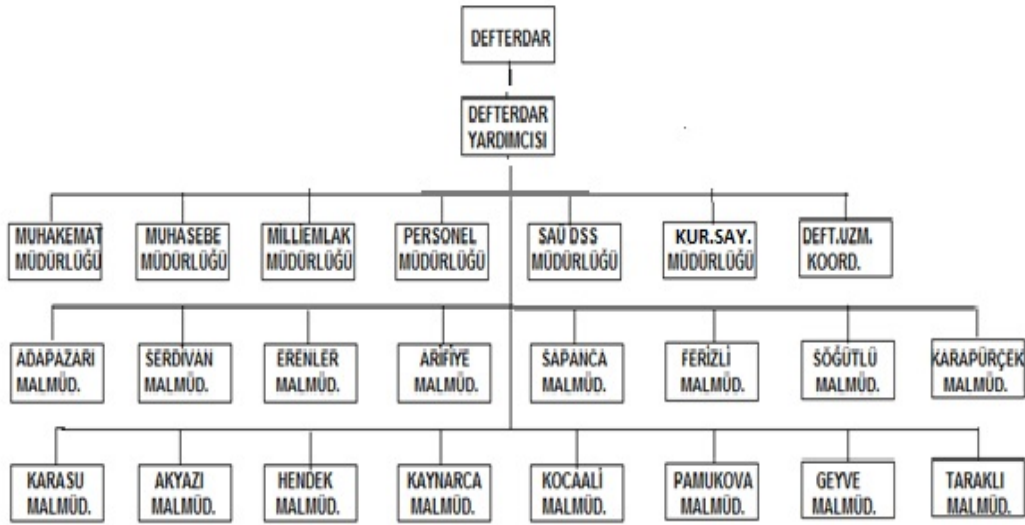
c) Milli Emlak Birimleri : Milli emlak birimleri; milli emlak dairesi başkanlığı, milli emlak müdürlüğü veya müdürlük olmayan yerlerde ise malmüdürlüğü milli emlak servislerinden oluşur. Milli emlak memuru bulunmayan ilçelerde milli emlak işlemleri görevlendirilecek diğer memurlar tarafından yürütülür. Milli emlak birimleri, Milli Emlak Genel Müdürlüğü'nün görevlerinin il ve ilçeye ilişkin olanlarını yürütür. Hazine taşınmaz mallarının tescil ve ferağı ile ilgili olarak çeşitli kanunlarda defterdara verilmiş olan yetkiler milli emlak müdürüne veya diğer memurlara devredilebilir.

Milli emlak müdürü; milli emlak işlemlerinin mevzuata uygun olarak yürütülmesini temin etmek, görev alanındaki işlemlerden doğan hak ve alacakların zamanında tahakkuk ettirilmesini sağlamak ile yükümlüdür.

d) Personel Müdürlükleri : Personel müdürlükleri; il atamalı personelin atama, nakil, özlük ve emeklilik işlemlerini yapmak, il kadrolarının dağıtım, tahsis, tenkis ve değişiklikleri ile ilgili tekliflerde bulunmak, il teşkilatının hizmet içi eğitim planının hazırlanmasını koordine etmek ve uygulanmasına yardımcı olmak, defterdarlık personelinin her türlü mali ve sosyal haklarına ilişkin işlemleri yürütmek ile yükümlüdürler.

C- Örgüt Yapısı

Defterdarlığımız Defterdarın başkanlığında, Defterdar Yardımcısının yanı sıra merkezde; 1 Muhakemat Müdürlüğü, 1 Muhasebe Müdürlüğü, 1 Milli Emlak Müdürlüğü, 1 Personel Müdürlüğü, 2 Saymanlık Müdürlüğü, 1 Defterdarlık Uzmanları Koordinatörlüğü, ilçelerde ise; 16 Malmüdürlüğü şeklinde örgütlenmiştir.



D- İdareye İlişkin Bilgiler

1) Hizmet Binaları

Üniversite Kampüsü içerisinde hizmet veren Sakarya Üniversitesi Döner Sermaye Saymanlığı Defterdarlığımız diğer birimleri Resmi Daireler Kampüsü'nün F Bloğunda hizmet vermektedirler. Taraklı ve Söğütlü Malmüdürlükleri Hazineye ait binada, Diğer ilçe Malmüdürlükleri Hükümet Konaklarında hizmet vermektedirler.

2) Lojman Durumu : İlimiz merkezinde Defterdarlığımıza ait 15 adet, İlçelerde ise Akyazı'da 2 adet, Geyve, Kaynarca, Sapanca ve Hendek'te ise 1'er adet lojman bulunmaktadır. 17.08.1999 tarihinde meydana gelen Marmara Depremi öncesinde ilimizde Defterdarlığımıza tahsisli 96 adet lojman bulunmakta iken deprem sonrası lojman sayımız 28 adede düşmüş olup bunlardan 15 adedi Defterdarlığımıza tahsislidir.

3) Araç Durumu

<u>Plakası :</u>	<u>Markası :</u>	<u>Modeli :</u>	<u>Kullanıldığı Birim :</u>
54 DF 132	Renault Fulgence	2011	Merkez (Makam)
54 DF 144	Fiat Doblo	2015	Merkez
54 DF 567	Ford Connet	2012	Merkez
54 DE 480	Toyota Corolla	2000	Merkez
54 TL 171	Mazda Pikap	1999	Merkez
54 YE 959	Ford Minibüs	2005	Merkez
54 DF 588	Volkswagen Trspor.	2000	Merkez
54 ZY 077	Ford Connet	2011	VDK
54TU 708	Fargo Kamyon	2000	Kaçak Akaryakıt
54 TE 452	BMC Tanker	1998	Kaçak Akaryakıt
54 DF 021	Tempra	1994	Kaynarca Malmüdürlüğü
54 ZP 882	Renault	1997	Hendek Malmüdürlüğü
54 RD 434	Renault	2000	Pamukova Malmüdürlüğü
54 LN 163	Renault	2001	Geyve Malmüdürlüğü
54 HE 007	Şahin	1995	Akyazı Malmüdürlüğü
54 SA 304	Fiat	1994	Karasu Malmüdürlüğü

Tablodan da anlaşılacağı üzere toplam 16 aracımız bulunmaktadır. Araçlarımızın bir kısmı eski model olup, bakım onarım masrafları oldukça yüksek meblağlara ulaşmaktadır. Öte yandan ilçe birimlerimizin çoğunda araç bulunmamakta, araç ihtiyaçları geçici görevlendirmeler suretiyle merkezden karşılanmaktadır.

4) Bilgi ve Teknolojik Kaynaklar :

Tüm birimlerimiz hizmetlerini elektronik ortamda vermektedir.

Muhasebe birimlerimiz olan Muhasebe Müdürlüğü ve Malmüdürlüklerimizin muhasebe servisleri tüm işlemlerini say2000i otomasyon projesi kapsamında yürütmektedir.

Milli Emlak Müdürlüğümüz ve Malmüdürlüklerimizin milli emlak servisleri tüm MEOP (Milli Emlak Otomasyon Projesi), Personel Müdürlüğümüz PEROP (Personel Otomasyon Projesi) kapsamında olup, say2000i ağı üzerinden yürütmektedir.

Muhakemat Müdürlüğümüzün işlemleri METOP (Merkezi Erişimli Taşra Otomasyon Projesi) üzerinden yürütülmektedir.

Defterdarlığımızda 2015 Ocak ayından itibaren EBYS (Elektronik Belge Yönetim Sistemi) kullanılmakta olup, 2016 yılı içerisinde e-imza kullanımı başlayacaktır.

Ayrıca Personel Müdürlüğümüz Defterdarlığımızın internet hizmetlerini yürütmekte olup, web sayfalarını tasarlayarak sürekli güncellemektedir.

II - FAALİYETLERE İLİŞKİN BİLGİLER

A) MUHASEBE İŞLEMLERİ

İlimizde muhasebe işlemleri; muhasebe müdürlüğü, 2 döner sermaye saymanlık müdürlüğü ve 16 ilçe malmüdürlüğü tarafından yürütülmektedir. Bu birimlerimizce Aralık 2014 itibariyle 1.540.741.973,11" olarak gerçekleşen bütçe giderlerimiz Aralık 2015 itibariyle %8,45'lik artışla 1.670.976.442,22" olarak gerçekleşmiştir. Bu oran genel bütçedeki gider artış oranı seviyelerinde olduğundan ilimizde bütçe disiplinine uyulduğu görülmüştür.

Bütçe giderlerimizin harcama türleri bazında dağılımı aşağıdaki tabloda gösterilmiştir.

TABLO 1- BÜTÇE GİDERLERİNİN TÜRLERİNE GÖRE DAĞILIMI

BÜTÇE GİDERLERİ

HARCAMA TÜRÜ	ARALIK 2014	ARALIK 2015	ORAN (%)
CARİ HARCAMALAR	455.292.951,78	478.346.463,06	5,06
PERSONEL HARCAMALARI	968.073.042,45	1.072.322.855,51	10,77
YATIRIM HARCAMALARI	51.374.582,32	61.665.137,79	20,03
TRANSFER HARCAMALARI	66.001.396,56	58.641.985,86	-11,15
TOPLAM HARCAMALAR	1.540.741.973,11	1.670.976.442,22	8,45

CARİ HARCAMALAR

HARCAMA TÜRÜ	ARALIK 2014	ARALIK 2015	ORAN (%)
Elektrik Giderleri	11.778.339,83	14.241.211,31	20,91
Yakacak Giderleri	10.726.907,21	13.503.180,80	25,88
Ulaştırma Giderleri	8.031.147,33	11.382.897,99	41,73

TABLO 2- BÜTÇE GİDERLERİNİN BİRİMLERE GÖRE DAĞILIMI

MUHASEBE BİRİMİ ADI	ARALIK 2014	ARALIK 2015	ORAN (%)
Defterdarlık Muhasebe Müdürlüğü	734.944.030,53	785.197.202,14	6,84
Akyazı Malmüdürlüğü	75.861.339,42	80.867.206,48	6,60
Karapürçek Malmüdürlüğü	11.425.223,81	12.173.208,43	6,55

Hendek Malmüdürlüğü	72.081.323,47	80.239.802,47	11,32
Sapanca Malmüdürlüğü	38.028.174,36	41.360.741,17	8,76
Pamukova Malmüdürlüğü	26.977.321,67	29.733.956,17	10,22
Geyve Malmüdürlüğü	53.707.632,54	56.937.177,40	6,01
Taraklı Malmüdürlüğü	9.547.295,47	10.455.414,49	9,51
Kocaali Malmüdürlüğü	24.674.728,81	25.850.811,41	4,77
Karasu Malmüdürlüğü	59.446.925,00	64.456.148,70	8,43
Kaynarca Malmüdürlüğü	28.230.149,19	33.554.133,38	18,86
Ferizli Malmüdürlüğü	22.754.682,49	24.841.938,21	9,17
Söğütli Malmüdürlüğü	12.305.576,24	13.516.937,72	9,84
Adapazarı Malmüdürlüğü	218.105.579,90	233.387.750,73	7,01
Erenler Malmüdürlüğü	51.172.457,63	58.423.258,59	14,17
Serdivan Malmüdürlüğü	57.224.354,60	69.415.492,09	21,30
Arifiye Malmüdürlüğü	44.255.177,98	50.565.262,64	14,26
TOPLAM	1.540.741.973,11	1.670.976.442,22	8,45

TABLO 3- GELİRLERİN GİDERLERİ KARŞILAMA VE İL TOPLAM GELİRİ İÇİNDEKİ ORANI (ARALIK 2014- ARALIK 2015)

MUHASEBE BİRİMİ ADI	ARALIK 2014				ARALIK 2015			
	BÜTÇE GELİRLERİ	BÜTÇE GİDERLERİ	GELİRLERİN GİDERLERİ KARŞILAMA ORANI (%)	GELİRLERİN İL TOPLAM GELİRİ İÇİNDEKİ PAYI(%)*	BÜTÇE GELİRLERİ	BÜTÇE GİDERLERİ	GELİRLERİN GİDERLERİ KARŞILAMA ORANI (%)	GELİRLERİN İL TOPLAM GELİRİ İÇİNDEKİ PAYI(**)
Defn.Muhasebe Müd.	103.891.125,86	734.944.030,53	14,14	9,37	98.345.072,68	785.197.202,14	12,52	6,87
Akyazı Malmüdürlüğü	25.565.111,73	75.861.339,42	33,70	2,31	13.783.906,73	80.867.206,48	17,05	0,96
Karapürçek Malmüd.	4.222.523,31	11.425.223,81	36,96	0,38	5.252.424,35	12.173.208,43	43,15	0,37
Hendek Malmüdürlüğü	9.725.804,59	72.081.323,47	13,49	0,88	11.936.333,57	80.239.802,47	14,88	0,83
Sapanca Malmüdürlüğü	41.676.557,29	38.028.174,36	109,59	3,76	50.045.208,86	41.360.741,17	121,00	3,50
Pamukova Malmüd.	18.574.030,08	26.977.321,67	68,85	1,68	20.258.441,72	29.733.956,17	68,13	1,42
Geyve Malmüdürlüğü	5.656.149,07	53.707.632,54	10,53	0,51	5.847.812,01	56.937.177,40	10,27	0,41
Taraklı Malmüdürlüğü	3.563.352,94	9.547.295,47	37,32	0,32	3.845.238,17	10.455.414,49	36,78	0,27
Kocaali Malmüdürlüğü	23.377.847,83	24.674.728,81	94,74	2,11	27.469.938,37	25.850.811,41	106,26	1,92
Karasu Malmüdürlüğü	13.124.743,84	59.446.925,00	22,08	1,18	11.992.132,67	64.456.148,70	18,61	0,84
Kaynarca Malmüd.	13.681.237,77	28.230.149,19	48,46	1,23	22.422.415,80	33.554.133,38	66,82	1,57
Ferizli Malmüdürlüğü	2.143.866,91	22.754.682,49	9,42	0,19	2.578.164,59	24.841.938,21	10,38	0,18
Söğütli Malmüdürlüğü	1.143.057,36	12.305.576,24	9,29	0,10	1.047.155,39	13.516.937,72	7,75	0,07
Adapazarı Malmüd.	16.611.691,16	218.105.579,90	7,62	1,50	18.502.202,08	233.387.750,73	7,93	1,29
Erenler Malmüdürlüğü	4.334.293,25	51.172.457,63	8,47	0,39	4.996.312,24	58.423.258,59	8,55	0,35
Serdivan Malmüdürlüğü	4.403.382,77	57.224.354,60	7,69	0,40	5.185.805,47	69.415.492,09	7,47	0,36
Arifiye Malmüdürlüğü	50.834.277,32	44.255.177,98	114,87	4,59	63.914.384,11	50.565.262,64	126,40	4,47
TOPLAM	342.529.053,08	1.540.741.973,11	22,23	30,89	367.422.948,81	1.670.976.442,22	21,99	25,68

* 2014 yılı Aralık ayı itibariyle Sakarya İli Bütçe Geliri Toplamı (Tahsilat) : 1.108.707.000,00

** 2015 yılı Aralık ayı itibariyle Sakarya İli Bütçe Geliri Toplamı (Tahsilat) : 1.430.882.000,00

- Birimlerimizce 367.422.948,81" bütçe geliri tarh-tahakkuk ve tahsil edilmiş olup, bu miktar il geneli bütçe gelirlerinin %26'sı oranındadır.

- İlimiz bütçe gelirleri Aralık 2014 itibariyle bütçe giderlerinin %72'sini karşılarken Aralık 2015 itibariyle bu oran %85,6 olarak gerçekleşmiştir.

TABLO 4- MAAŞ ÖDENEN PERSONEL VE YEVMİYE SAYILARI

MUHASEBE BİRİMİNİN ADI	MAAŞ ÖDENEN PERSONEL SAYISI			YEVİMİYE SAYISI		
	ARALIK 2014	ARALIK 2015	ORAN (%)	ARALIK 2014	ARALIK 2015	ORAN (%)
Def. Muhasebe Müdürlüğü	10.126	10.393	2,64	72.839	75.386	3,50
Akyazı Malmüdürlüğü	1.540	1.380	-10,39	40.742	25.837	-36,58
Karapürçek Malmüdürlüğü	275	290	5,45	7.033	8.279	17,72
Hendek Malmüdürlüğü	1.392	1.499	7,69	20.707	25.245	21,92
Sapanca Malmüdürlüğü	690	711	3,04	21.214	27.101	27,75
Pamukova Malmüdürlüğü	512	520	1,56	14.121	16.855	19,36
Geyve Malmüdürlüğü	980	962	-1,84	15.400	13.692	-11,09
Taraklı Malmüdürlüğü	181	182	0,55	6.005	7.776	29,49
Kocaali Malmüdürlüğü	454	438	-3,52	23.248	23.996	3,22
Karasu Malmüdürlüğü	1.112	1.128	1,44	32.847	29.305	-10,78
Kaynarca Malmüdürlüğü	555	564	1,62	21.107	20.720	-1,83
Ferizli Malmüdürlüğü	416	412	-0,96	9.601	11.011	14,69
Söğütlü Malmüdürlüğü	271	251	-7,38	4.664	5.372	15,18
Adapazarı Malmüdürlüğü	4.146	4.315	4,08	19.963	22.316	11,79
Erenler Malmüdürlüğü	1.269	1.313	3,47	14.040	14.750	5,06
Serdivan Malmüdürlüğü	1.165	1.190	2,15	14.592	16.425	12,56
Arifiye Malmüdürlüğü	884	985	11,43	11.812	13.642	15,49
TOPLAM	25.968	26.533	2,18	349.935	357.708	2,22

İlimizdeki Döner Sermaye Saymanlıklarınca sağlanan gelirler ve yapılan giderlerin yıllara göre detayları şöyledir:

TABLO 5- DÖNER SERMAYE İŞLEMLERİ

Saymanlık Adı	Dönem	GELİR			GİDER					
		Tahakkuk	Tahsilat	Tah./Tahs. Oranı (%)	Mal ve Hizmet Alımları	Ödenen Vergi ve Fon Payları	Personele Ödenen Döner Serm.Payları	Hazineye Aktarılan Miktar	Sermayeye Aktarılan Tutar	TOPLAM
Kurumlar	2014	20.252.649,76	19.711.536,79	97,33	9.972.809,55	1.865.064,65	6.193.130,71	508.965,30	8.608.750,00	27.148.720,21
Döner Serm.Saym.	2015	20.543.245,27	19.990.415,10	97,31	10.942.806,89	2.111.399,00	6.914.526,90	970.608,75	8.608.750,00	29.548.091,54
	Artış Or.	1,43	1,41		9,73	13,21	11,65	90,70	0	8,84
Sakarya Üniv. Dön. Serm.Saym.	2014	13.698.014,20	13.546.612,41	98,89	8.090.055,27	2.345.830,34	3.026.488,65	135.103,11	35,00	13.597.512,37
	2015	17.789.032,36	18.105.984,65	101,78	9.173.796,69	2.743.091,64	3.201.704,23	176.937,79	35,00	15.295.565,35
	Artış Or.	29,87	33,66		13,40	16,93	5,79	30,97	0	12,49
TOPLAM	2014	33.950.663,96	33.258.149,20	97,96	18.062.864,82	4.210.894,99	9.219.619,36	644.068,41	8.608.785,00	40.746.232,58
	2015	38.332.277,63	38.096.399,75	99,38	20.116.603,58	4.854.490,64	10.116.231,13	1.147.546,54	8.608.785,00	44.843.656,89
	Artış Or.	12,91	14,55		11,37	15,28	9,73	78,17		10,06

Döner Sermaye Saymanlıklarımızca elde edilen gelir tutarı bir önceki yıla göre % 14,55 lik bir artışla **38.096.399,75** olarak gerçekleşmiş, bu tutardan **20.116.603,58** Mal ve Hizmet Alımları, **10.116.231,13** personele döner sermaye payı olarak dağıtılmış, **1.147.546,54** ise Hazineye aktarılmıştır.

B) MİLLİ EMLAK İŞLEMLERİ

İlimizde milli emlak hizmetleri; Milli Emlak Müdürlüğü ve 8 ilçe malmüdürlüğü milli emlak servisleri tarafından yürütülmektedir.

Taşınmaz mallarımızın ilçelerimiz itibariyle dağılımı aşağıdaki tabloda yer almaktadır.

TABLO 6 - TAŞINMAZ MALLAR BİLGİ FORMU

BULUNDUĞU YER	YILI	MAH/KÖY SAYISI	TOPLAM ADEDİ	TOPLAM YÜZÖLÇÜMÜ (m ²)	İL/İLÇE YÜZÖLÇÜMÜ (m ²)	HAZİNE TAŞINMAZLARININ İL/İLÇE YÜZÖLÇÜMÜNDEKİ PAYI (%)
MERKEZ (ve merkez ilçeler)	2014	283	11.820	208.367.704,00	1.872.436.611,33	11,13
	2015		8.969	185.288.065,34		9,90
AKYAZI	2014	66	13.451	442.942.557,70	622.445.894,33	71,16
	2015		13.596	444.475.998,70		71,41
GEYVE	2014	65	7.791	348.451.363,60	660.641.578,00	52,74
	2015		8.046	359.216.330,40		54,37
HENDEK	2014	91	6.557	142.600.263,03	661.694.973,00	21,55
	2015		6.286	141.960.066,30		21,45
KARASU	2014	43	16.401	130.980.015,09	407.003.117,00	32,18
	2015		17.987	139.378.036,10		34,24
KAYNARCA	2014	33	7.831	117.371.860,00	333.749.407,00	35,17
	2015		6.170	115.749.849,20		34,68
KOCAALİ	2014	36	8.999	119.105.477,14	260.584.475,00	45,71
	2015		6.337	99.834.317,57		38,31
PAMUKOVA	2014	31	2.194	90.132.474,27	290.717.796,00	31,00
	2015		2.224	89.594.713,24		30,82
TARAKLI	2014	26	1.377	152.156.313,82	293.408.848,00	51,86
	2015		1.534	166.175.146,40		56,64
TOPLAM	2014	674	76.421	1.752.108.028,65	5.402.682.699,66	32,43
	2015		71.149	1.741.671.491,32		32,24

MEOP kayıtlarına göre 2015 sonu itibariyle; İl genelinde;

71.149 adet (1.741.671.491,32 m²) taşınmazın idaresi Defterdarlığımız Milli Emlak birimlerince (Milli Emlak Müdürlüğü ve 8 İlçe Malmüdürlüğü) yürütülmektedir.

Tablodan da anlaşılacağı üzere Aralık 2015 tarihine kadar yapılan tespit çalışmaları neticesinde;

Taşınmaz mal sayımız 5.272 adet azalmış (%-7),

Toplam taşınmaz mallarımızın yüzölçümü ise 10.436.537,33 m² (%-0,6) azalmıştır.

TABLO 7 – MİLLİ EMLAK GELİRLERİ TABLOSU

GELİRLER	MERKEZ	AKYAZI	GEYVE	HENDEK	KARASU	KAYNARCA	KOCAALİ	PAMUKOVA	TARAKLI	TOPLAM
DİĞER MAL SATIŞ	293.549,27		6.100,00	14.497,20	4.217,50	7.457,12	3.420,68	2.040,00	1.230,00	332.511,77
LOJMAN KİRA GELİRİ	2.309.596,89	52.791,68	71.864,26	2.858,86	35.467,86	31.908,98		7.530,25	19.901,53	2.531.920,31
ECRİMİSİL GELİRİ	292.791,26	6.158,90		10.244,64	137.508,87	32.826,27	18.591,71	208.352,40	4.686,06	711.160,11
DİĞER TAŞINMAZ KİRA GELİRİ	1.437.863,00	2.298,56	3.405,42	17.789,17	305.058,85	1.430,00	108,00	67.451,79	1.012,25	1.836.417,80
İRTİFAK HAKKI GELİRİ	114.957,24							6.333,00		121.290,24
KULLANMA İZİNİ GELİRİ	3.476,53	13.652,38								17.128,91
ARAZİ SATIŞ		157.140,00	4.584,51	1.006.483,91		10.536,91		41.176,11		1.219.921,44
ARSA SATIŞ	552.899,85	40.000,50		347.000,00	427.180,58	20.336,12	98.498,70			1.485.915,75
2/B TAŞINMAZ SATIŞ GELİRİ	3.412.510,03	4.497.182,58	102.495,26	2.128.448,97	3.240.856,70	2.326.994,05	2.945.312,73	108.891,80	66.525,31	18.829.217,43
DİĞER ÇEŞİTLİ TAŞINIR SATIŞ GELİRİ	219,00									219,00
TOPLAM	8.417.863,07	4.769.224,60	188.449,45	3.527.322,75	4.150.290,36	2.431.489,45	3.065.931,82	441.775,35	93.355,15	27.085.702,76

2015 yılı itibariyle satış, kiralama (İrtifak hakkı, lojman, kullanma izni) ve ecrimisil tahsilatlarından elde edilen toplam gelirlerimiz 27.085.702,76" olmuştur.

TABLO 8 – 2/B TAŞINMAZLARI BİLGİ FORMU

SAKARYA	İLÇE	TAŞINMAZ ADEDİ	YÜZÖLÇÜMÜ (m ²)	HAZİNE BAZLI YÜZÖLÇÜMÜ (m ²)
	ADAPAZARI	347	5.762.550,26	5.749.897,13
	AKYAZI	11.492	43.381.084,15	43.381.084,15
	ARİFİYE	177	927.609,60	927.6093,60
	ERENLER	334	1.941.602,41	1.941.602,41
	FERİZLİ	1.372	9.016.250,49	9.007.775,90
	GEYVE	2.113	9.489.403,87	9.489.839,08
	HENDEK	3.494	18.815.898,76	18.815.898,76
	KARAPÜRÇEK	1.049	4.609.936,21	4.611.031,45
	KARASU	14.727	94.184.882,05	94.052.322,55
	KAYNARCA	3.861	24.365.240,85	24.326.426,04
	KOCAALİ	4.937	28.799.619,13	28.799.619,13
	PAMUKOVA	230	892.571,86	892.571,86
	SAPANCA	393	2.063.928,56	2.061.828,56
	SERDİVAN	174	9.549.609,39	9.549.609,39
	SÖĞÜTLÜ	123	507.720,57	507.720,57
TARAKLI	250	1.528.792,69	1.528.792,69	
GENEL TOPLAM	45.073	255.836.700,85	255.643.629,27	

İlimizde 2015 yılı aralık ayı itibariyle **45.073** adet 2/B taşınmazı bulunmaktadır.

C) MUHAKEMAT İŞLEMLERİ

İlimiz Muhakemat Müdürlüğünde 4 Hazine Avukatı görev yapmaktadır. (Hazine Avukatlarından biri Taraklı, Geyve ve Pamukova ilçe Malmüdürlüğünde görevlidir). İlçelerimizden Karasu ve Kocaali Malmüdürlüklerinde Hazine Avukatı bulunmaktadır. Diğer ilçelerdeki Hazine Davaları merkezdeki Hazine Avukatları tarafından takip edilmektedir. Davalara ilişkin bilgiler aşağıdaki tablolarda gösterilmiştir.

TABLO 9 - HAZİNE DAVALARI VE SONUÇLANAN DAVA VE İCRA SAYISI

Yılı	SAKARYA DEFTERDARLIĞI	DAVACI	DAVALI	TOPLAM	HAZİNE LEHİNE	HAZİNE ALEYHİNE	TOPLAM
ARALIK 2014	Merkez ve İlçe Birimleri	6142	1967	8109	346	212	558
ARALIK 2015	Merkez ve İlçe Birimleri	5882	1843	7725	1071	415	1486

2014 yılı Aralık ayı itibariyle Hazine Avukatlarımızca muhtelif mahkemelerde takip edilen toplam dava sayımız 8.109 iken, 2015 yılı Aralık ayı itibariyle dava sayımız 7.725 olarak gerçekleşmiştir.

2014 yılı Aralık ayı itibariyle davaların 346'sı lehimize, 212'si aleyhimize; 2015 yılı Aralık ayı itibariyle 1071'i lehimize, 415'i aleyhimize sonuçlanmıştır.

TABLO 10 - MERKEZ VE BAĞLI İLÇELERDE HAZİNE İLE İLGİLİ DAVALARIN MAHKEMELERE GÖRE DAĞILIMI (ARALIK 2015)

İLÇELER	ASLİYE HUKUK	SULH HUKUK	AİLE MAHKEME.	ÇOCUK MAH	KADASTRO	AĞIR CEZA	ASLİYE CEZA	SULH CEZA	İCRA MAHKEMESİ	İŞ MAHKEMESİ	VERGİ	İDARE	İCRA MÜD.	TOPLAM
MERKEZ	2074	287	9	11	279	155	676	8	29	96	30	119	755	4528
AKYAZI	237	29					77						50	393
FERİZLİ	417	47					2						7	473
GEYVE	75	22					104	1					205	407
HENDEK	137	5					35						46	223
KARASU	628	73					44		1			12	79	837
KAYNARCA	105	7					8							120
KOCAALİ	150	12					26	1				26		215
PAMUKOVA	128	1					4	4	1				65	203
SAPANCA	194	28					48		14			1	41	326
TOPLAM	4145	511	9	11	279	155	1024	14	45	96	30	158	1248	7725

D) PERSONEL İŞLEMLERİ

1) Kadro ve Personel Durumu

Defterdarlığımız merkez ve ilçe birimlerinde; 225 adedi dolu 85 adedi boş olmak üzere 310 adet tahsisli kadro bulunmaktadır. Doluluk oranı İl genelinde %72,6 dır.

İl Defterdarı ortak kararname ile atanmaktadır. Defterdar Yardımcısı, Müdür ve Müdür Yardımcısı, Hazine Avukatı ve denetim yetkisine sahip Defterdarlık Uzmanı ve Defterdarlık Uzmanı kadrolarına Maliye Bakanı veya Maliye Bakanınca atama yetkisi verilen makamlarca, diğer Şef, V.H.K.İ. Memur, Şoför ve Yardımcı Hizmetler Sınıfına dahil kadrolara Valilikçe atama yapılmaktadır.

Birimlerimizden Muhakemat Müdürlüğü Hazine Avukatı, Taraklı Malmüdürlüğü V.H.K.İ, Arifiye, Hendek, Geyve, Ferizli ve Karapürçek Malmüdürlükleri Müdür Yardımcısı tarafından vekaleten, diğer birimlerimiz Müdürler tarafından asaleten yürütülmektedir.

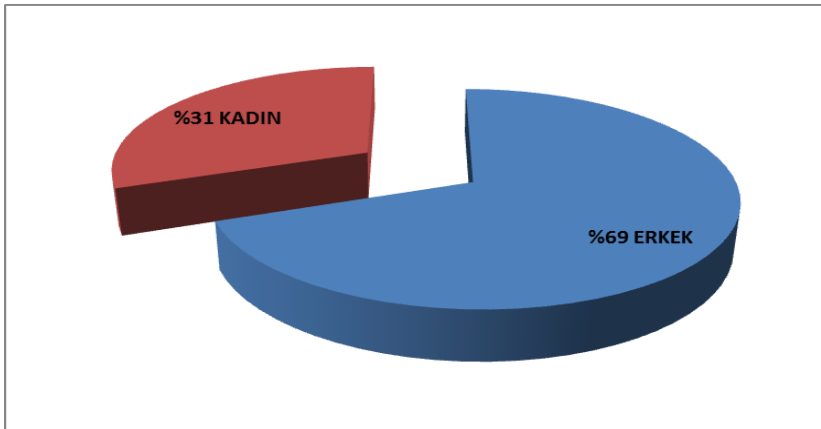
Kadro ve personel durumuna ilişkin ayrıntılı bilgiler aşağıdaki tablo ve grafiklerde belirtilmektedir.

TABLO 11 - DOLU BOŞ KADRO DURUMU

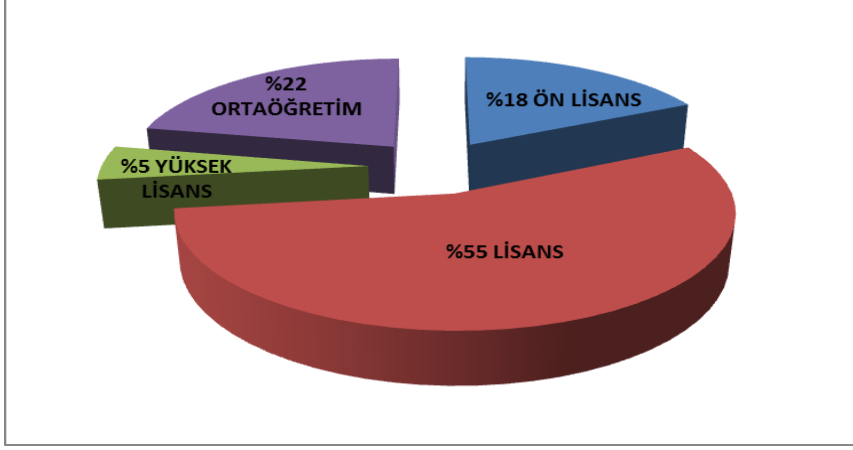
BİRİMLER	VALİLİK ATAMALI		BAKANLIK ATAMALI	
	DOLU	BOŞ	DOLU	BOŞ
MUHAKEMAT	5	5	4	
MUHASEBE	21	29	12	
MİLLİ EMLAK	11	11	21	
PERSONEL	24	24	4	
AKYAZI	10	1	1	
GEYVE	7	1	2	
HENDEK	7	1	2	
KARASU	7	1	6	
KAYNARCA	5	1	2	
SAPANCA	8	1	1	
KOCAALİ	9	1	2	
PAMUKOVA	5	1	2	
TARAKLI	3	1	1	
SÖĞÜTLÜ	5	1	1	
FERİZLİ	5	1	1	
KARAPÜRÇEK	3	1	2	
ADAPAZARI	7	1	2	
ARİFİYE	3	1	1	
ERENLER	4	1	3	
SERDİVAN	4	1	2	
DOLU VALİLİK ATAMALI			153	
DOLU BAKANLIK ATAMALI			72	
TOPLAM DOLU KADRO			225	
TOPLAM BOŞ KADRO			85	
TAHSİSLİ KADRO			310	

TABLO 12 - UNVAN BAZINDA PERSONEL DURUMU

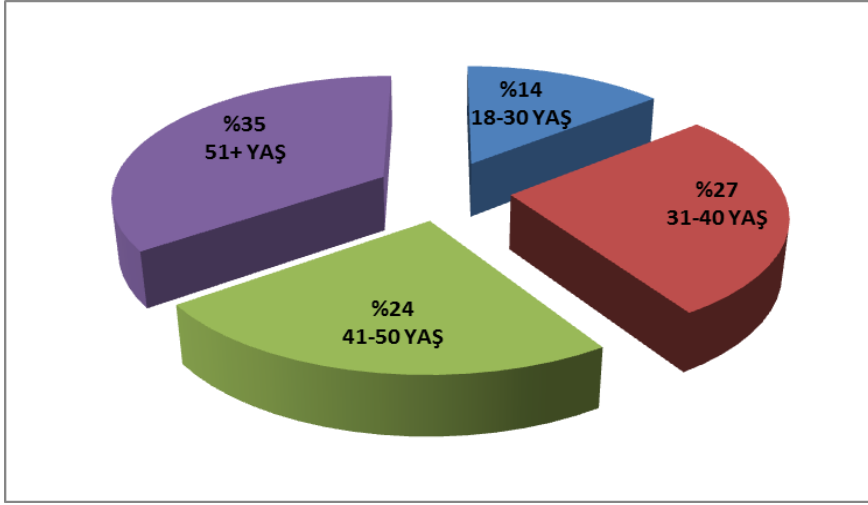
UNVANLAR	PERSONEL	MUHAKEMAT	MİLLİ EMLAK	MUHASEBE
DEFTERDAR	1			
DEFTERDAR YARIMCISI	1			
MÜDÜR	1		1	13
MÜDÜR YARDIMCISI	1		3	9
MÜŞ.HAZİNE AVUKATI				
HAZİNE AVUKATI		6		
DEFTERDARLIK UZMANI (DY)			2	
DEFT.UZMAN YARDIMCISI (DY)			2	
DEFTERDARLIK UZMANI			6	13
DEFT.UZMAN YARDIMCISI			7	
MÜHENDİS			2	
ARAŞTIRMACI	1			
ŞEF	1		4	5
V.H.K.İ	5	8	23	71
MEMUR		1	3	3
PROGRAMCI	1			
TEKNİKER			3	
TEKNİSYEN	1			
VEZNEDAR				
ŞOFÖR	2			
HİZMETLİ	21			
BEKÇİ	1			
KALORİFERCİ	1			
SÖZLEŞMELİ PERSONEL				2
TOPLAM	38	15	56	116
GENEL TOPLAM	225			

TABLO 13 – DEFTERDARLIĞIMIZ PERSONELİNİN CİNSİYET DURUMU

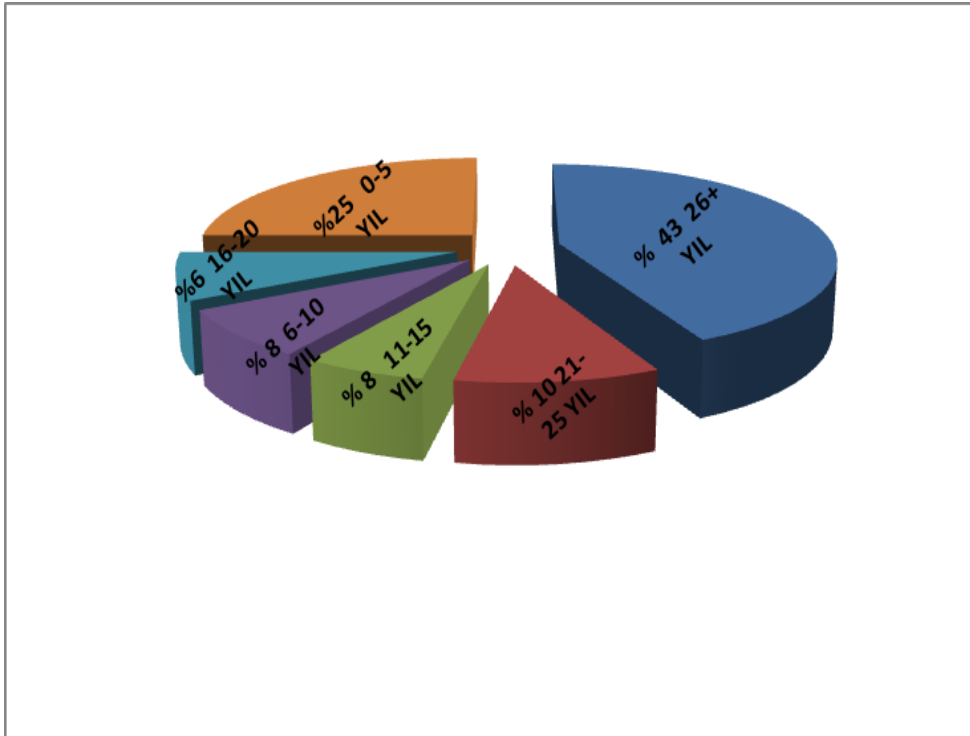
TABLO 14 – DEFTERDARLIĞIMIZ PERSONELİNİN ÖĞRENİM DURUMU



TABLO 15 – DEFTERDARLIĞIMIZ PERSONELİNİN YAŞ DURUMU



TABLO 16 – DEFTERDARLIĞIMIZ PERSONELİNİN HİZMET SÜRESİ



2) Eğitim Faaliyetleri

TABLO 17 – EĞİTİM FAALİYETLERİ TABLOSU

YILI	EĞİTİMİN ADI	TARİHLERİ	KATILAN PERSONEL SAYISI
2014	Aday Memur Oryantasyon Eğitimi	05-09 Ekim 2015	7
	Şoför-Yardımcı Hizmetli Oryantasyon Eğitimi	15-16 Ekim 2014	27
	İç Kontrol Eğitimi	23-24 Ekim 2014	17
2015	Personel Bilgi Tazeleme Eğitimi	13-14 Ekim 2014	7
	Muhasebe Personeli Bilgi Tazeleme Eğitimi	30 Kasım-4 Aralık 2015	19
	Milli Emlak Personeli Bilgi Tazeleme Eğitimi	07-11 Aralık 2015	18

3) Sosyal Tesis Faaliyetleri

Defterdarlığımızca işletilen Karasu Kuyumcullu Eğitim ve Dinlenme Tesislerinde 8 adet konut bulunmakta olup, yaz aylarında 10'ar günlük dönemler halinde personele kamp hizmetleri sunulmaktadır.

Valiliğimiz Resmi Daireler Kampüsünde yemek hizmetleri Valilik tarafından yürütülmekte olup, söz konusu yemek hizmetlerinden Defterdarlığımız personeli ortalama 34 kişi faydalanmaktadır. Bakanlığımız İdari ve Mali İşler Dairesi Başkanlığından Defterdarlığımız yemek servisi için tahsis edilen ödeneklerden kullanılmayan tutarlar banka hesabında bulunmaktadır.

Söz konusu tesislere ait özet tablo aşağıda gösterilmiştir.

TABLO 18 – SOSYAL TESİS FAALİYETLERİ TABLOSU

TESİSİN ADI	2014		2015	
	YARALANAN PERSONEL SAYISI	BANKA MEVCUDU	YARALANAN PERSONEL SAYISI	BANKA MEVCUDU
KARASU KUYUMCULLU EĞİTİM VE DİNLENME TESİSİ	55	6.230,80	152	6.471,24
VALİLİK YEMEKHANESİ	35	52.548,83	34	26.683,07

E) DENETİM İŞLEMLERİ

YAPILAN ÇALIŞMALAR VE DÜZENLENEN RAPORLAR		MUHASEBE			MİLLİ EMLAK		
		2014	2015	TOPLAM	2014	2015	TOPLAM
RAPOR ADETLERİ	DENETİM, İNCELEME, SORUŞTURMA				4	4	
	Cevaplı Rapor				1	1	
	Görüş Öneri Raporu						
	Denetim Raporu				4	4	
	İnceleme Raporu		2	2	23	23	
	Değerleme Raporu				1	1	
	DİĞER RAPORLAR						
	4483 S.K.göre Ön İnceleme Raporu						
	3628 S.K.göre Ön İnceleme Raporu						
	657 S.K.göre Disiplin.Sor. Raporu				1	1	
	Araştırma Raporu						
	Diğer Raporlar						
	TOPLAM		2	2		34	34

III- PERFORMANS VE DEĞERLENDİRME

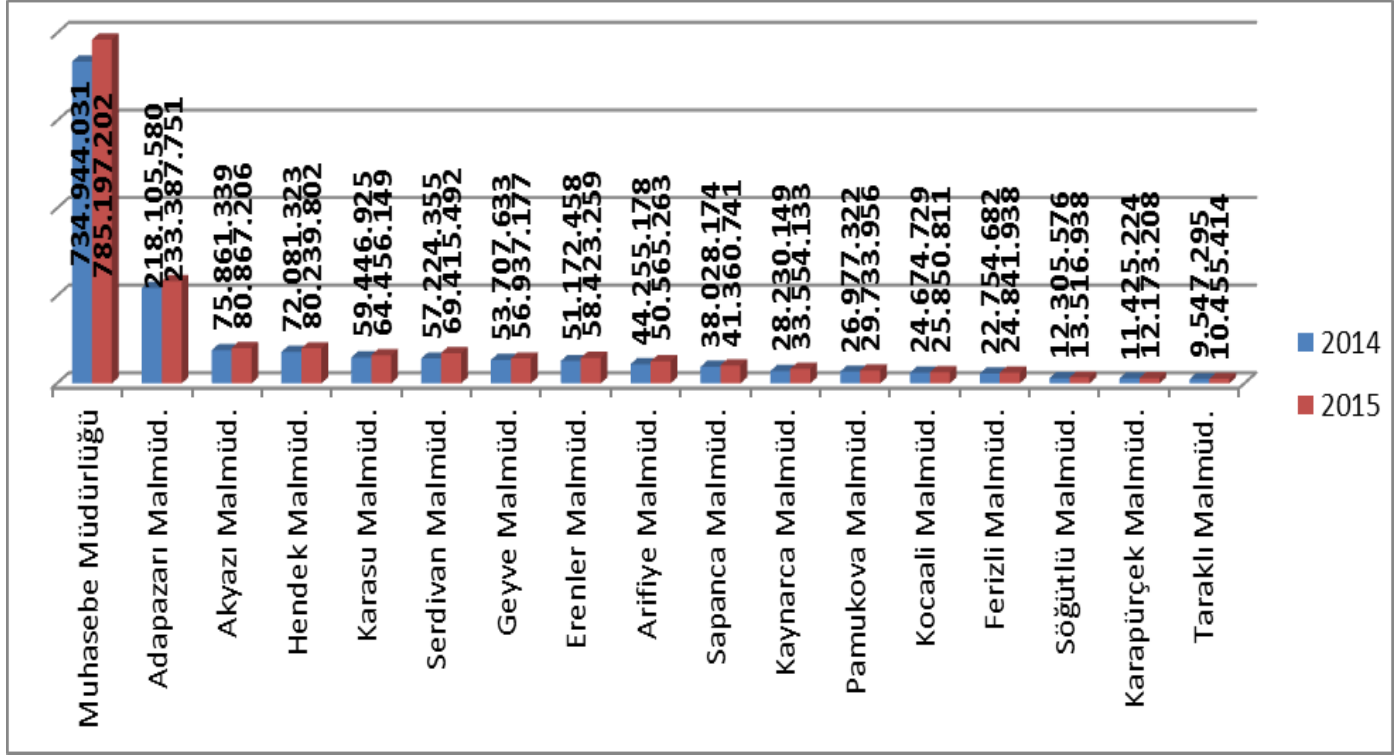
Sakarya Defterdarlığı, bu raporda ortaya konan bilgi ve verilerin de gösterdiği gibi, kamu mali yönetiminde merkezi bir role sahip olan Bakanlığımızca belirlenmiş amaç ve hedeflere ulaşma konusunda azami katkıyı sağlamak için, yasalarla Bakanlığımıza verilen görevlerin yerine getirilmesinde titizlikle gayret göstermektedir. Bu çerçevede 2015 yılı Aralık ayı faaliyetlerimizin bir önceki yılın aynı dönemi ile karşılaştırılarak değerlendirilmesini aşağıdaki şekilde özetleyebiliriz.

A) Muhasebe Birimlerimizce yapılan çalışmaların değerlendirilmesi:

-Muhasebe birimlerimizce 2014 yılında 1.540 milyon olarak gerçekleşen bütçe giderlerimiz 2015 yılında %8,45'lik artışla **1.670 milyon** olarak gerçekleşmiştir.

-Harcamalarımızın **1.072 milyon**'si personel harcamaları olmak üzere **478 milyon**'si **cari**, **61 milyon**'si **yatırım**, **58 milyon**'si ise **transfer harcaması** olarak gerçekleşmiştir.

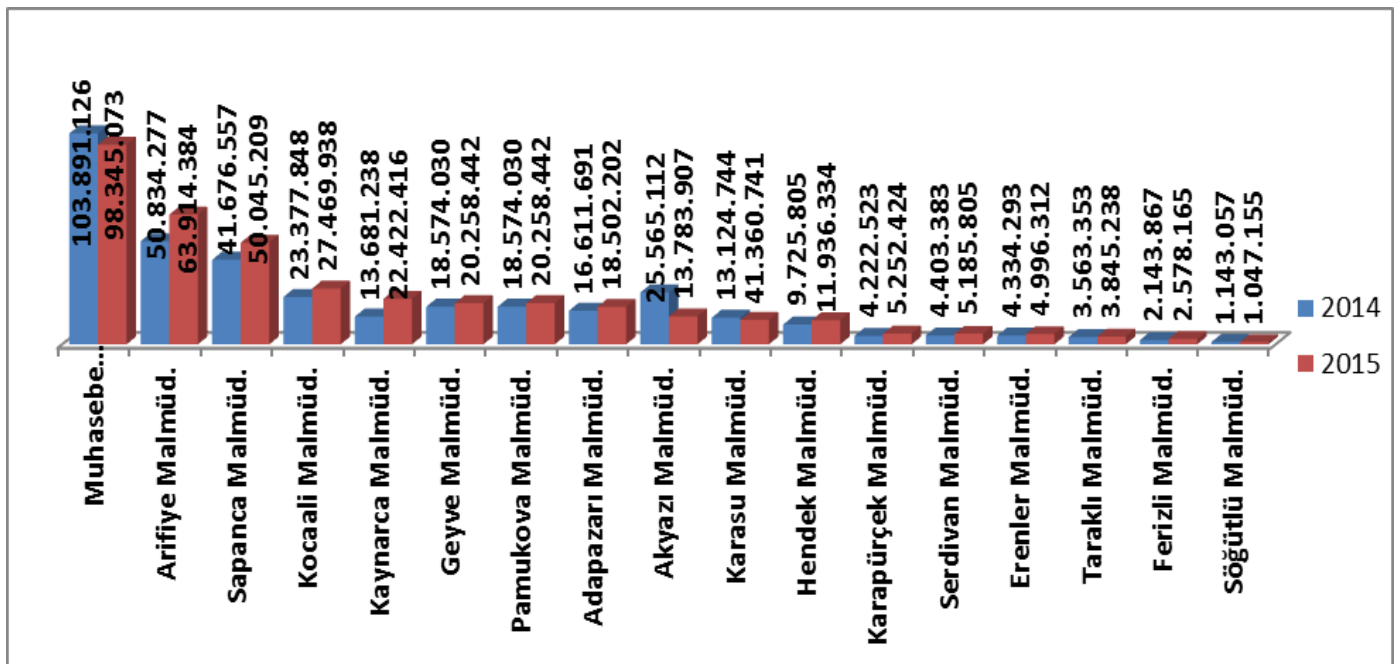
Bütçe giderlerimizin 2014 yılı gerçekleşme rakamları ile bir önceki döneme göre artışları aşağıdaki gibidir.



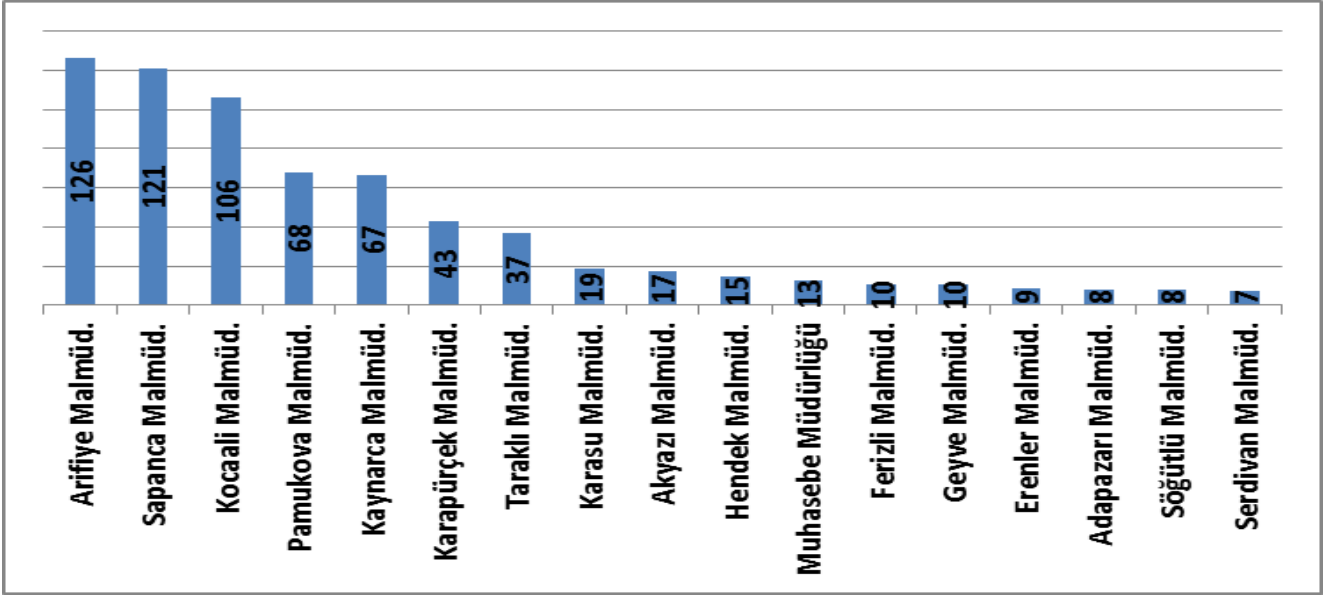
- Birimlerimizce **367 milyon** bütçe geliri tarh-tahakkuk ve tahsil edilmiş olup, bu miktar il geneli bütçe gelirlerinin **%26'sı** oranındadır.

- İlimiz bütçe gelirleri Aralık 2014 itibariyle bütçe giderlerinin **%72** sini karşılarken Aralık 2015 itibariyle bu oran **%86** olarak gerçekleşmiştir.

Bütçe gelirlerimizin 2015 yılı Aralık ayı itibariyle gerçekleşme rakamları ile bir önceki döneme göre artışları aşağıdaki gibidir.



2015 yılı itibariyle birimlerimizin bütçe gelirlerinin bütçe giderlerini karşılama oranı (%) ise aşağıdaki gibidir.

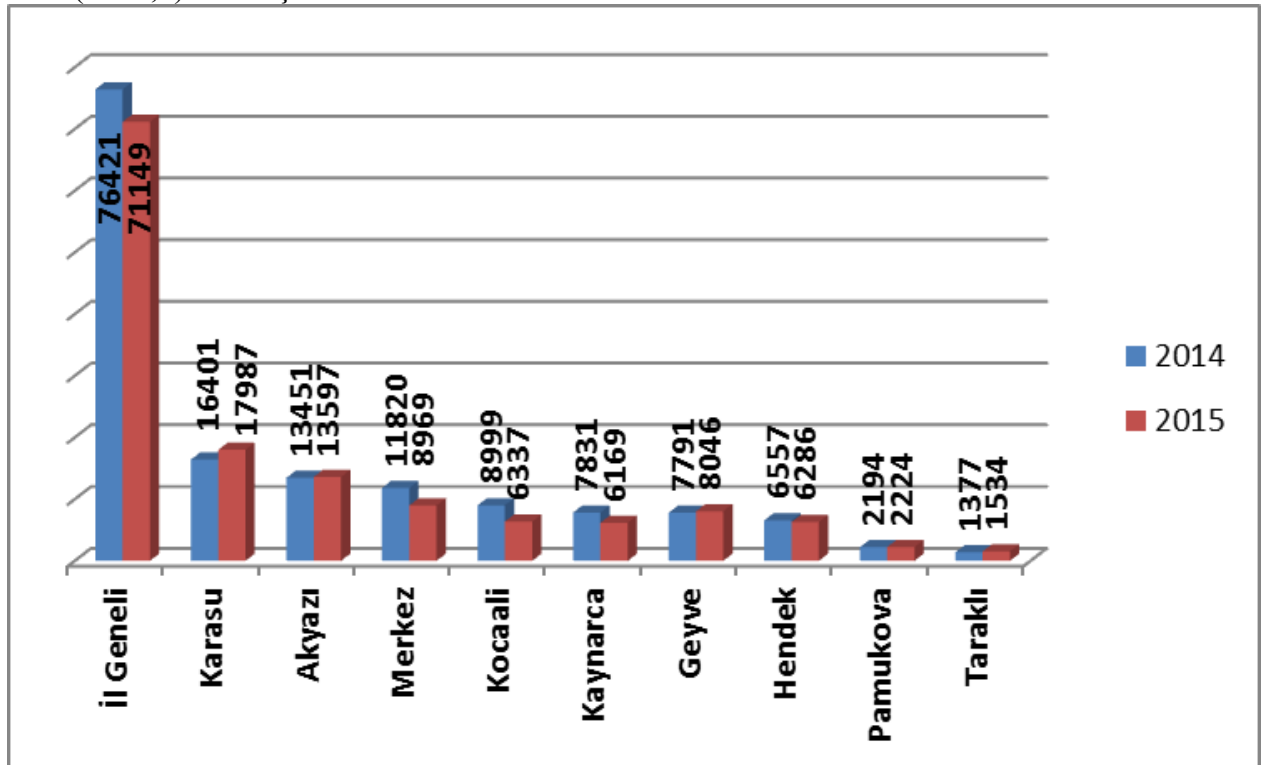


- Döner Sermaye Saymanlıklarımızca elde edilen gelir tutarı bir önceki yıla göre % 14,55'lik artışla **38 milyon 096 bin** olarak gerçekleşmiş, bu tutardan **20 milyon 116 bin** Mal ve Hizmet Alımları, **10 milyon 116 bin** personele döner sermaye payı olarak dağıtılmış, **1 milyon 147 bin** ise Hazineye aktarılmıştır.

B) Milli Emlak Birimlerimizce yapılan çalışmaların değerlendirilmesi:

1- Taşınmaz sayısı

Taşınmaz mallarımız sayı olarak **5.272** adet azalmış (%-7), yüzölçümü olarak ise **10 bin 436 dönüm** (% -0,6) azalmıştır.

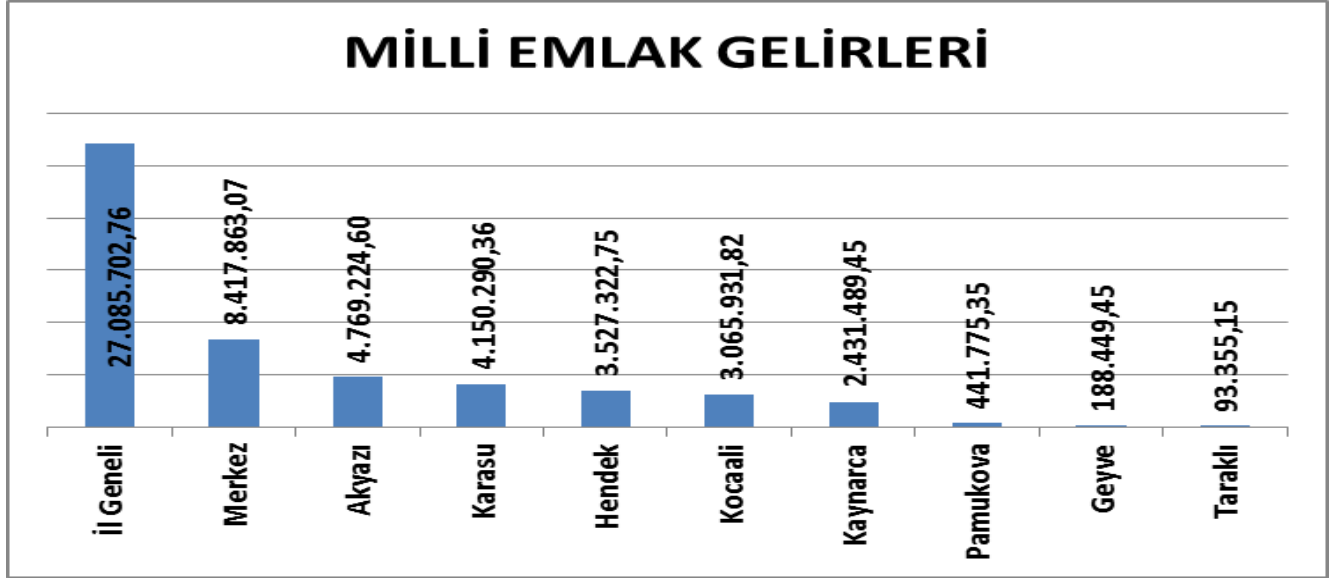


İlimizde toplam 71.149 adet taşınmaz mevcut olduğu, yüzölçümünün 1.741.671.491,32 m2. olduğu, bu alanın ilimiz yüzölçümüne oranının % 35 olduğu,

2/B Taşınmazlarının haricindeki taşınmaz sayısının 23.311 adet olduğu, bunlardan 8997 adedinin kamu kurum ve kuruluşlarına tahsisli olduğu görülmüştür.

2- Milli Emlak Gelirleri

2015 yılı itibariyle satış, 2/B satış, taşınır satış, kiralama, irtifak hakkı ve ecrimisil tahsilatlarından elde edilen gelirlerimiz 27.085.702,76" olmuştur.



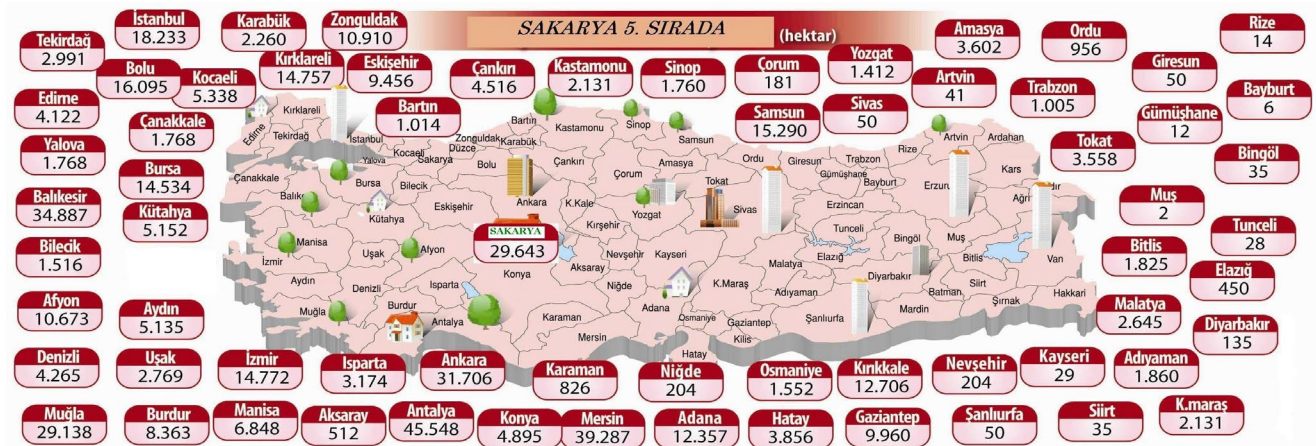
3- Kayımlık

241 adet sahihsiz mala ilişkin **2 milyon 544 bin 378"** tutarındaki varlık kayımlık bürosu marifetiyle yönetilmektedir.

4- 2/B Çalışmaları

Değerlendirilme çalışmaları süren 2/B arazileri, ülkemizde yaklaşık 500 bin hektarlık bir alanı kapsamakta ve bunun 22 bin hektarının üzerinde yerleşim alanları bulunmaktadır. 2/B'lerin en fazla olduğu il 45 bin hektarla Antalya, bu İli 39 bin hektar ile Mersin, 35 bin hektar ile Balıkesir, 32 bin hektar ile Ankara, 29 bin hektar ile Sakarya İli izlemektedir. İstanbul'da 18 bin hektar, İzmir'de ise 15 bin hektarlık bir alanı kaplamaktadır.

2/B Alanlarının İllere Göre Dağılımı



2015 Aralık ayı sonuna kadar toplam 2/B taşınmazı 45.073 adet olup, kişi bazında 48.533 adet satışı yapıldığı, 2/B Satış Gelirinin 122.095.350 ,00 TL olarak gerçekleşmiştir.

5- Kamu taşınmazlarının yatırımlara tahsisi kapsamında yapılan çalışmalar;

1- Sapanca İlçesi, Mahmudiye Köyü, Bayır mevkiinde bulunan mülkiyeti Hazineye ait 862 parsel no.lu (715 no.lu parselin ifrazı sonucu oluşan) 27.612,38 m² yüzölçümlü taşınmaz 4706 sayılı Kanunun Ek 3 üncü maddesi ve bu maddenin uygulanmasına ilişkin Kamu Taşınmazlarının Yatırımlara Tahsisine İlişkin Usul ve Esaslara göre Merosa Uluslararası Yatırım Danışmanlık Dış Tic.Ltd.Ş.ti ile İdaremiz arasında 49 yıl süreli bağımsız ve sürekli nitelikte İrtifak Hakkı Sözleşmesi 14/05/2014 tarihinde imzalanmış olup 15/05/2015 tarih ve 2098 yevmiye numarası ile tapuya tescil edilmiştir.

2- Sapanca İlçesi, Yanık Köyü, Değirmenaltı Mevkiinde bulunan, mülkiyeti Hazineye ait 1628 parsel numaralı (Eski 1472 parsel numaralı taşınmazın ifrazından oluştu), 32.438,14 m² yüzölçümlü taşınmazın tamamı üzerinde 18.172.720,00" toplam sabit yatırım tutarlı ve 120 kişi istihdam kapasiteli, 5 yıldızlı otel yatırımı yapılmak üzere, BORDO – HAS YAPI ADI ORTAKLIĞI'na 49 yıl süreli, **01/10/2014 tarihinde itibaren irtifak hakkı sözleşmesi düzenlenmiştir.**

3- Pamukova İlçesi, Cihadiye köyü sınırları içinde Devletin Hüküm ve Tasarrufu Altında bulunan 482.650,07 m² yüzölçümlü taşınmazın 4706 sayılı Kanunun Ek-3 maddesine göre Yenibahar Tarımsal Ürünler ve Hayvancılık San.Tic. A.Ş. tarafından “Entegre Hayvancılık” yapılmak üzere 49 yıl süreli irtifak hakkı kurulması ile ilgili Bakanlığımızdan (Milli Emlak Genel Müdürlüğü) alınan yazıda, DSİ Genel Müdürlüğü 3. Bölge Müdürlüğünden olumlu görüş alınmak kaydıyla ilana çıkarılması gerektiği bildirilmiş, anılan müdürlükten alınan 01.04.2014 tarih ve 195475 sayılı yazıda, söz konusu taşınmazın Pamukova Cazibe Sulama Projesi kapsamında “sulanabilir alan” niteliğinde olduğu bildirilmiştir. Aynı alan ile ilgili kiralama talepleri de bulunduğundan, taşınmazın hangi amaçlı değerlendirileceği hakkında Defterdarlık emrinde görevli bulunan Defterdarlık Uzmanı (Denetmen) tarafından inceleme yapılmaktadır.

4- Sapanca İlçesi, Göl Mahallesi sınırları dahilinde bulunan Mülkiyeti Hazineye ait 172 ada 44 parsel numaralı 44.294.47 m² yüzölçümlü taşınmaz, 1/5000 ölçekli Nazım İmar Planında “Turizm Tesis Alanı” olarak ayrılmış olup, evveliyatı mera olan parselin İmar Planına göre mera kapsamı dışına çıkartılmasına ilişkin ot bedelinin yatırılması hakkında Sakarya Büyükşehir Belediye Başkanlığına 18/12/2015 tarihli ve 12939 sayılı yazımızla bilgi verildiği, Sapanca Belediye Başkanlığı ile yapılan şifahi görüşmelerde ot bedelinin yatırılacağı ifade edildiği, bu aşamaların geçilmesi halinde 4706 sayılı Kanun kapsamında Kamu Taşınmazlarının Yatırımlara Tahsisine İlişkin Usul ve Esaslara göre ilana çıkarılması için Bakanlığımıza (Milli Emlak Genel Müdürlüğü) bildirilecektir.

5- Pamukova İlçesi, Şeyhvarmaz Mahallesi, bulunan mülkiyeti Hazineye ait 3362 parsel numaralı, 201.505,39 m² yüzölçümlü taşınmazın tamamı üzerine ambalaj kağıdı üretimi yapmak üzere 4706 sayılı Kanun kapsamında Kamu Taşınmazlarının Yatırımlara Tahsisine İlişkin Usul ve Esaslara göre 49 yıl süreli bağımsız ve sürekli nitelikte 24/08/2015 tarihinden itibaren 49 yıl süreli irtifak hakkı kurulmuştur. Toplam Yatırım tutarının 97.110.055,00 TL olduğu istihdam edilecek personel sayısının 75 kişi olarak İrtifak Hakkı sözleşmesi tapu siciline derç edilmiştir.

6- Serdivan İlçesi Esentepe mevkiinde bulunan, mülkiyeti Hazineye ait 7400 parsel no.lu ve 1.747.038,75 m² yüzölçümlü taşınmazın Koordinatlı kroki ile belirli 14.666,94 m²'lik kısmı

üzerinde öğrenci yurdu yapılmak amacıyla ilk yıl 40.400,00" bedel üzerinden Türkiye Gençlik ve Eğitime Hizmet Vakfına (Türgev) 30 yıl süreli irtifak hakkına esas olmak üzere imar planının yaptırılması, ifraz, terk, vb. işlemlerin yapılması amacıyla 08/12/2014 tarihinden itibaren 1 yıl süre ile ön izin verilmiştir.

7- Geyve İlçesi, Bozören Mahallesi sınırları dahilinde Devletin hüküm ve tasarrufu altında 71.629,50 m² yüzölçümlü taşınmazın tamamı 4706 sayılı Kanun kapsamında Kamu Taşınmazlarının Yatırımlara Tahsisine İlişkin Usul ve Esaslara göre ilana çıkarılması için 31/12/2015 tarihli ve 13506 sayılı yazımız ile Bakanlığımıza (Milli Emlak Genel Müdürlüğü) bildirilmiştir.

8- Sapanca İlçesi, Gazipaşa Mahallesi sınırları dahilinde bulunan 70 ada, 4 parsel numaralı ve 9.560,00 m² yüzölçümlü taşınmaz İmar planında "Sosyo Kültürel Tesis Alanı-Yurt Alanı) olarak ayrılmış olup taşınmaz, 4706 sayılı Kanun kapsamında Kamu Taşınmazlarının Yatırımlara Tahsisine İlişkin Usul ve Esaslara göre ilana çıkartılması için bilgi ve belgeleri Bakanlığımıza (Milli Emlak Genel Müdürlüğü) gönderilmiştir.

9- Serdivan İlçesi, sınırları dahilinde bulunan mülkiyeti Hazineye ait 17300 parsel numaralı 80.600,00 m² yüzölçümlü taşınmaz İmar planında "Sosyo Kültürel Tesis Alanı-Yurt Alanı- kısmen orman alanı kısmen de jeolojik sakıncalı alan) olarak ayrılmış olup taşınmaz, 4706 sayılı Kanun kapsamında Kamu Taşınmazlarının Yatırımlara Tahsisine İlişkin Usul ve Esaslara göre ilana çıkartılması için bilgi ve belgeler 22/01/2015 tarihli ve 671 sayılı yazımız ile Bakanlığımıza (Milli Emlak Genel Müdürlüğü) gönderilmiştir.

10- Ferizli İlçesi, Gökent-Ahmetçavuş Mahallesinde bulunan, mülkiyeti Hazineye ait 8 pafta, 297 parsel numaralı ve 139.440,00 m² yüzölçümlü taşınmaz üzerinde organize hayvancılık yapılmak amacıyla Hidayet SUCU adlı şahıs ile İdaremiz arasında düzenlenen irtifak hakkı hak sahibince sözleşmesinin Haymad Hayvancılık Madencilik İnşaat Akaryakıt San. ve Tic. Ltd. Şti. adına devredildiğinden devir talebine ilişkin bilgi ve belgeler Bakanlığımıza (Milli Emlak Genel Müdürlüğü) gönderilmiştir.



Yatırım teşvikleri kapsamında, arazi tahsisi ve irtifak hakkı tesisine önem verildiği, Liman yatırımı (73.114.193 Dolar) 213.208.298 TL, Otelcilik yatırımı 103.609.500 TL, Ambalaj

yatırımı 126.000.000 TL, Enerji yatırımı (23.000.000 Dolar) 67.070.300 TL olmak üzere, toplam 509.888.098 TL tutarındaki yatırım için arazi tahsisi ve irtifak hakkı tesisi yapıldığı görülmüştür.

6- Tarım Arazilerinin Satışı

İlimizde tarım arazisi vasfında olan ve Belediye mücavir alan sınırları dışında kalan sayısı 6097 adettir.

TESPİT VE KIYMET TAKDİRİ YAPILACAK TARIM ARAZİLERİ LİSTESİ							
İLÇESİ	SİSTEM ÜZERİNDEN TESPİT EDİLEN TAŞINMAZ ADEDİ (ADAY TAŞINMAZLAR)	KURUM GÖRÜŞLERİ SONUCU ÖZEL KANUN KAPSAMINDA KALDIĞI BİLDİRİLEN	FİİLİ TESPİTİ YAPILMASI GEREKEN	TESPİTİ YAPILAN TAŞINMAZ SAYISI	PERFORMANS	6292/12. MADDE KAPSAMINDA KALAN TAŞINMAZ ADEDİ	Başvuru
AKYAZI	873	41	832	438	53%	32	51
GEYVE	2424		2424	436	18%	233	431
HENDEK	687	465	222	222	100%	130	81
KARASU	256	132	124	124	100%	91	77
KAYNARCA	696	454	242	202	83%	202	218
KOCAALİ	245	16	229	229	100%	5	4
PAMUKOVA	859	38	821	811	99%	193	207
TARAKLI	0			0			
MERKEZ	57	21	26	26	100%	8	8
TOPLAM	6097	1167	4920	2488	51%	894	1077

Birlik ve Kızılcaali Köylerinin Haritaların temin edilmesiyle veriler tamamlanacak. Bedel tespiti ile ilgili veriler tamamlanmak üzere, değerlendirme çalışmaları yapılacak.

Geyve: Sistem Üzerinden tespit edilen 2424 adet taşınmazdan işgalli olup, 6292 sayılı Kanun kapsamında değerlendirilebilecek olan 417 adet taşınmazın tespitleri yapılmış, bedel tespitleri değerlendirme aşamasında olup, kalan idaremizce herhangi bir işlem yapılmayan işgalsiz olduğu düşünülen taşınmazların tespitleri devam etmektedir.

Pamukova, Hendek, Akyazı, Kocaali: Taşınmazların verileri toplanmış olup, değerlendirme çalışmaları devam etmektedir.

Karasu: Bedel tespit listesi hazırlanıp, sisteme girişleri yapılmıştır.

Rayiç bedellerin belirlenmesi kapsamında yapılan çalışmalar;

İlimiz genelinde; başvuru yapıp yapılmadığına bakılmaksızın 6292 sayılı Kanunun 12. maddesi kapsamında değerlendirilebilecek taşınmazların öncelikle tespitleri Akyazı-Geyve ve Kaynarca İlçeleri dışında diğer ilçelerde tamamlanmış, birim bedelleri ile ilgili kurumlardan, emlakçılardan, emsal 2/B taşınmazlarının bedelleri ve bilirkişilerden birim fiyatlar alınmış, il geneli değerlendirme çalışmaları yapılmak üzere listeler hazırlanmıştır.

7- Kaçak akaryakıt iş ve işlemleri kapsamında yapılan çalışmalar;

30 Mart 2014 öncesine ait Defterdarlığımıza intikal eden akaryakıt miktarı	84 adet dosya	481.268 Kg.
30 Mart 2014 sonrasına ait Defterdarlığımızca teslim alınan akaryakıt miktarı	65 adet dosya	396.440 Kg.
Tasfiye sonrası kalan miktar	19 adet dosya	84.828 Kg.
Toplam Kaçak Akaryakıt Miktarı	116 adet dosya	603.778 Kg.
Tasfiyesi yapılan Dosya/Akaryakıt Miktarı	76 adet dosya	491.967 Kg.
İşlem Gören Dosya ve Mevcut Akaryakıt Miktarı	40 adet dosya	111.811 Kg.

Tasfiye Edilen Kaçak Akaryakıt Durumu:

- Tüpraş'a teslim edilen geçersiz akaryakıt miktarı: 396.440 Kg.
- Tüpraş tarafından bedeli ödenen: 396.440 Kg. akaryakıt karşılığı (KDV dahil): 953.392,40 TL
- Tahsis Edilen akaryakıt miktarı: 21.420 Kg
- 2015 yılında teslim alınan miktar :28.740 Kg.
- Toplam iade edilen miktar : 76.829 Kg.

C) Muhakemat Birimlerimizce yapılan çalışmaların değerlendirilmesi:

- 2015 yılı itibariyle dava sayımız 7.725 adede ulaşmıştır.
- 1071'i lehimize, 415'i aleyhimize olmak üzere toplam 1486 dava sonuçlanmıştır.
- 7725 adet hazine davasının Maliye Bakanlığı ve diğer devlet daireleri adına takip edilip sonuçlandırılmış ve bunun sonucunda 2015 yılı Aralık ayı itibariyle yine hazineye 242.042,7" kaynak aktarılmıştır.

D) Personel Birimlerimizce yapılan çalışmaların değerlendirilmesi:

2015 yılı Aralık ayı itibariyle;

- 16 Bilgi edinme, 42 Bimer başvurusu cevaplandırılarak bilgi ve belgeye erişim sağlanmıştır.
- 2 bakanlık atamalı, 11 valilik atamalı personelin emeklilik işlemi gerçekleşmiş.
- 1 bakanlık atamalı, 7 valilik atamalı, personelimiz başka kuruma geçmek suretiyle görevinden ayrılmış.
- 1 valilik atamalı personel başka kurumdan Defterdarlığımıza atamaları yapılmış.
- 7 bakanlık atamalı, 3 valilik atamalı personel başka il defterdarlıklarına, 5 bakanlık atamalı, 4 valilik atamalı personel başka il defterdarlıklarından defterdarlığımıza atanma işlemleri gerçekleşmiştir.
- 7 valilik atamalı personelin il içi ataması yapılmıştır.
- 4 valilik atamalı personel EKPSS ile 8 bakanlık 1 valilik atamalı personelde açıktan defterdarlığımıza atanmıştır.
- 3 valilik atamalı personel görevde yükselme sınavıyla başka il defterdarlıklarına, 1 valilik atamalı personel görevde yükselme sınavı sonucu defterdarlığımıza atanmıştır.
- 1 valilik atamalı personel müstafi olarak görevine son verilmiştir.
- Valiliğimiz Resmi Daireler Kampüsü için 2016 yılı 1.710.000 KW elektrik alımı, serbest tüketiciden ihale yoluyla gerçekleşmiştir.

Ayrıca, 2015 yılı içerisinde Defterdarlık birimlerinin Maliye Bakanlığı merkezi denetim elemanlarınca denetlediği, tenkidi gerektirecek önemli bir husus bulunmadığının tespit edildiği, görülmüştür.

Defterdarlık hizmet birimlerindeki demirbaşların yeni, temiz ve fonksiyonel olarak kullanılabilir durumda olduğu, Demirbaş sıkıntısı bulunmamaktadır.

Hizmet binası bodrum katında birimlere ait yeni arşivler oluşturulmuş, arşivlerin Devlet Arşiv Hizmetleri Hakkında Yönetmeliğe uygun olarak düzenlenmiştir.

Maliye Bakanlığı Kamu İç Kontrol Standartlarına Uyum Eylem Planı uyarınca Defterdarlığımızca gerçekleştirilen eylemler : Bakanlığımız Strateji Geliştirme Başkanlığının 2013/1 Genelgesi kapsamında oluşturulan Defterdarlık İç Kontrol İzleme ve Yönlendirme Kurulu her ay düzenli olarak toplanarak eylem planı çerçevesinde yapılması gereken iş ve işlemler Personel Müdürlüğü koordinasyonu ile gerçekleştirilmiş ve takvimleri itibariyle tüm eylemler tamamlanmıştır.

IV – STRATEJİK AMAÇLAR VE HEDEFLER

A- İdarenin Amaçları

Bakanlığımız ilke ve hedefleri doğrultusunda belirlenen stratejik amaçlar Defterdarlığımızca da aynen benimsenmiştir. Kurumsal gelişimin sağlanmasına yönelik bu amaçlar;

1. Kamu kaynaklarının toplanmasında ve amacına uygun harcanmasında etkinliği, verimliliği, hesap verebilirliği ve şeffaflığı sağlamak,
2. Devletin sahip olduğu taşınmazları rasyonel bir şekilde değerlendirerek Türkiye ekonomisine sağlanan katma değeri arttırmak,
3. Kişi hukukunu gözeterek ihtilafların yargı öncesi çözümlerini artırmayı, dava ve icraya intikal eden durumlarda yargı sürecinin daha hızlı işlenmesine katkı sağlamak,

4. Denetim faaliyetlerini hata bulmaya yönelik değil hata önlemeye yönelik olarak sürdürmek,

5. Hizmetten yararlananlara hızlı ve kaliteli hizmet sunmak ve müşteri memnuniyetini arttırmak olarak belirlenmiştir.

B- Temel Politikalar ve Öncelikler

Sakarya Defterdarlığı olarak önceliğimiz; hizmetlerimizi **adalet ve eşitlik, güvenilirlik, hesap verme sorumluluğu, hukukun üstünlüğü ve toplumsal sorumluluk** ilkeleri doğrultusunda uygulamak, personelin iş becerilerinin ve iş yapma kapasitelerini arttırarak daha nitelikli bir personel profiline sahip olmak, Sakarya halkına daha iyi hizmet vermek, kamu kaynağını azami tasarruf anlayışı içerisinde ama en çok verim alacak şekilde kullanarak kurum performansımızı arttırmaktır.

C- 2016 Yılı Hedefleri

HEDEFLERİMİZ

MEVZUATA UYUM



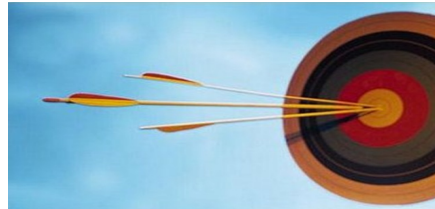
İŞBİRLİĞİ



TASARRUF



ETKİNLİK

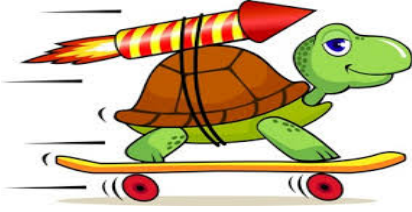


HEDEFLERİMİZ

VERİMLİLİK



İŞLERDE SÜRAT



KALİTE



VATANDAŞ MEMNUNİYETİ



- 2015 yılında olduğu gibi 2016 yılında da vatandaş memnuniyetini merkeze koyan bir anlayışın sürdürülmesi,

- Mali mevzuat ve personel mevzuatının bağlı birimlerimizi ilgilendiren hükümlerine, öncelikle yöneticilerimizin uyması, personeline uygulaması ve uygulamanın takibi ve kamu zararına sebebiyet verilmemesi için bakımından azami gayretin gösterilmesi,

- Devlete ait olup, idaresi milli emlak birimlerimizce yerine getirilen bütün taşınır ve taşınmaz malların tespiti, korunması, varsa işgal ve tecavüzlerin giderilmesi ve en iyi şekilde ekonomiye kazandırılması, Belediye ve mücavir alan sınırları içerisinde Hazineye ait tescilsiz taşınmazın kalmaması, il ve ilçe merkezlerimiz başta olmak üzere her yıl tespit edilen taşınmaz sayısının ve arz odaklı bir yönetim anlayışı sergilenerek satış gelirlerinin artırılması,

- Belediye sınırlarının dışında ancak mücavir alanlarda kalan taşınmaz mallarımızın Belediyelerle istişarelerde bulunmak suretiyle imar planlarına dahil edilerek atıl durumdan kurtarılması,

- Sahip olduğumuz bütün maddi ve gayri maddi kaynakları en ekonomik bir şekilde ve tam kapasite ile kullanmak üzere, lüzumlu bütün tedbirlerin düşünülmesi ve hayata geçirilmesi,

- İş süreçlerinin sürekli iyileştirilmesi için çareler aranması ve bu çerçevede en önemli değerlerimizden biri olan insan kaynaklarımızın bilgi ve beceri düzeylerinin arttırılmasına önem verilmesi, gerek hizmet içi ve gerekse iş başı eğitiminin ihmal edilmemesi,

- Devlet davalarının hazine yararına uygun olarak takip edilmesi ile zamanında, etkin ve verimli bir şekilde sonuçlandırılmasında asli etken olan bilgi ve belge teminine azami gayretin gösterilmesi, dava sayısının azaltılması ve kazanma oranının yükseltilmesi konularında bağlı birimlerimizin üzerine düşeni yapması ve diğer devlet dairelerinin de konuya duyarlılık kazanmalarının sağlanması,

- 2016 yılında serbest tüketiciden haberleşme ve doğalgaz alımı için gerekli araştırma ve çalışmaların yapılması,

- Sürdürülebilir büyümeyi yakalamak için; önemli olan yatırımlara, hukuki ve kurumsal altyapı bakımından elverişli bir ortamın sunulması amacıyla Bakanlığımızca belirlenen **Kamu Taşınmazlarının Yatırımlara Tahsisi** kriterlerine uygun olarak yatırımcılara arsa temini için çalışmaların hız kesmeden sürdürülmesi,

2016 yılı HEDEFLERİMİZ olarak belirlenmiştir.

Yukarıdaki hedeflerimize esas olmak üzere; Hazineye ait taşınmazların etkin ve verimli olarak kullanılması bakımından ilgili kamu kurum ve kuruluşlarının desteğine, hassasiyetine de ihtiyaç duyulmaktadır. Bunlardan en önemlisi belediyelerin sağlayacağı katkıdır. Bu nedenle aşağıda belirtilen hususlarda belediyelerden beklentilerimiz dile getirilmiş ve bu konularda özen göstermeleri istenilmiştir. Bu hususlar;

- Belediyelerimizce çoğu zaman alışkanlık, bazen de zorunluluk gereği olarak Hazine taşınmazları, planlama alanındaki özel mülkiyete ait diğer taşınmazlarla eşit muameleye tabi tutulmaksızın, genellikle kamu hizmet alanlarına ayrılmaktadır. Hazine taşınmazlarının satış gelirlerinden belediyelere pay verilmesi öngörüldüğünden, bu durum belediyelerimizi önemli bir kaynaktan mahrum bırakmaktadır. **Taşınmazların satışları belediyelerin gelirlerini de arttıracığından ekonomik değeri yüksek olan taşınmazların kamu hizmet alanlarına ayrılmaması önem kazanmaktadır.**

- 3194 sayılı İmar Kanununun “**arazi ve arsa düzenlemesi**” ile ilgili 18 inci maddesi uygulamalarında Defterdarlığımız ya da Malmüdürlüklerimizle işbirliğinin sağlanarak ve Hazine menfaatinin korunarak imar planlarının hazırlanması gerekmektedir. Aksi halde, taşınmazların hisseli hale getirilmesi, konunun yargıya intikal etmesi ve dolayısıyla planlama sahasında taşınmazı bulunan vatandaşların mağdur edilmesi ve hatta iki kamu kurumunun davalı duruma düşmesi sonuçlarını doğurabilecektir. Bu açıdan imar planlarının hazırlık safhasında ilgili birimlerimizin bilgilendirilmesi ve itirazların o esnada dikkate alınması,

- Hazine taşınmazlarının işgalen kullanılması, kentlerimizin sağlıklı ve planlı gelişiminin önünde büyük bir engeldir. Belediyelerden belediye sınırları içerisinde bulunan Hazine taşınmazlarından işgalen kullanılanların tahliyesi ile bu konuda koruyucu ve önleyici tedbirlerin alınması, şeklinde sıralanmıştır.

Ayrıca; taşınmaz malların tespiti, tescili, ifrazı, tevhidî hususlarında Hazinenin hak ve menfaatlerinin korunması, istenilen hedeflere sorunsuz ve hukuki sorunlara yol açmayacak şekilde ulaştırılması için taşınmaz mallarla ilgisi bulunan orman idaresi, tapu ve kadastro müdürlükleri, il tarım müdürlüğü vb kurum ve kuruluşların kurumumuzla iş birliği içinde uyumlu bir çalışma sergilemeleri beklentimiz dahilindedir.

V –SORUNLAR VE ÖNERİLER

1- 17.08.1999 tarihinde meydana gelen Marmara Depremi öncesinde ilimizde Defterdarlığımıza tahsisli 96 adet lojman bulunmakta iken deprem sonrası lojman sayımız 28 adede düşmüş olup bunlardan 15 adedi Defterdarlığımıza tahsislidir. Sakarya ilinin birinci derecede deprem bölgesinde olması ve deprem sonrası merkezden 12 km. uzakta yeni yerleşime açılan Karaman-Camili-Korucuk bölgesinde (yeni Hükümet Konağının bulunduğu bölge) Defterdarlığımıza ait hiçbir lojmanın bulunmaması nedeniyle, bu konuda büyük sıkıntı yaşanmakta, merkez atamalı personelimizin talepleri dahi karşılanamamaktadır. Bakanlık atamalı 72 dolu kadro ve valilik atamalı personel de dikkate alındığında en az 30 adet lojmana ihtiyaç bulunmaktadır.

2- Ticari amaçla kullanılmaması şartıyla belediyelere terk veya tahsis edilen sosyal ve kültürel alanların bir kısmının üçüncü şahıslara ticari ya da gayri ticari amaçla kullandırıldığı tespit edilmektedir. Hazine Taşınmazlarının İdaresi Hakkındaki Yönetmeliğin 70. maddesinin (5) bendinde belirtilen “Bakanlık, bu taşınmazların üçüncü kişilere kiraya verilmesine ilişkin olarak adına tahsis yapılan idarelerle protokol yapmaya yetkilidir” hükmünün daha efektif çalıştırılması ve Bakanlığımızca düzenlenecek olan tebliğ veya protokolle, terk veya tahsis amacı ile çelişmeyecek şekilde belediyelere Hazineye belli oranlarda arz bedeli alınmak şartıyla kiraya verilmesinin sağlanması halinde hem bu tür sorunlar çözüme kavuşturulmuş olacak hem de hazine taşınmazlarının bu şekilde idaresinden dolayı genel bütçeye önemli ölçüde kaynak sağlanacak ve diğer taşınmaz malların idaresinde daha etkin olunacaktır.

KONTROL GÜVENCE BEYANI

Üst yönetici olarak yetkim dahilinde;

Bu raporda yer alan bilgilerin güvenilir, tam ve doğru olduğunu, açıklanan faaliyetler için bütçe ile tahsis edilmiş kaynakların, planlanmış amaçlar doğrultusunda ve iyi mali yönetim ilkelerine uygun olarak kullanıldığını ve iç kontrol sisteminin işlemlerin yasallık ve düzenliliğine ilişkin yeterli güvenceyi sağladığını, burada raporlanmayan, idarenin menfaatlerine zarar veren herhangi bir husus hakkında bilgim olmadığını beyan ederim.

/ 01 / 2016

Mustafa CEYLAN
Defterdar